



faireprod.

DOSSIER DE PRESSE

# AGISSEZ

*comme si vous  
ne pouviez pas échouer*

UN FILM DE MATHIEU PHENG | UNE COPRODUCTION E-GRAINE & FAIREPROD

Un documentaire de 52'

100 ANS DE RÉSISTANCE ET DE COOPÉRATION  
AVEC CLAUDE ALPHANDÉRY

Avec le soutien de :



FRANCEACTIVE  
Les entrepreneurs engagés



Que Vol'Terre  
Fonds de dotation



Contact presse : Alix Edelin - 06 20 93 57 88 - alix.edelin@e-graine.org



# SOMMAIRE

## 1. LE FILM EN BREF 3

SYNOPSIS 3

QUELQUES MOTS SUR CLAUDE ALPHANDÉRY 3

FICHE TECHNIQUE 4

## 2. POURQUOI CE DOCUMENTAIRE MAINTENANT ? 5

NOTE D'INTENTION DU RÉALISATEUR 5

NOTE DE PRODUCTION 5

DIFFUSIONS ENVISAGÉES 6

## 3. LES VOIX DU FILM 7

INTERVENANTS DU FILM 7

THÉMATIQUES DU FILM 8

## 4. APPROCHE ARTISTIQUE 10

DISPOSITIF DE TOURNAGE 10

NARRATION 10

TON VISUEL 11

RAPPORT À LA MÉMOIRE 11

## 5. PRODUCTEURS ET SOUTIENS 12

LES PRODUCTEURS 12

BUDGET ET FINANCEMENT 12

LES SOUTIENS 13

CAMPAGNE DE FINANCEMENT PARTICIPATIF 14

## 6. CONTEXTE ET PORTÉE DU FILM 15

UN HÉRITAGE VIVANT 15

UN OUTIL DE TRANSMISSION ET D'ÉDUCATION POPULAIRE 15

UN PROJET AU CŒUR DE L'ÉCONOMIE SOCIALE ET SOLIDAIRE 16

UNE RÉSONANCE CONTEMPORAINE 16

ET DEMAIN ? 16

## 7. ANNEXES 17

TEASER DU FILM 17

AFFICHE DU FILM 18

EN SAVOIR PLUS SUR CLAUDE ALPHANDÉRY 19





# LE FILM EN BREF

Dans un monde traversé par les crises écologiques, sociales et démocratiques, *Agissez comme si vous ne pouviez pas échouer* fait résonner la voix de Claude Alphanféry comme un appel à l'espérance. Ce film tisse un lien entre passé et présent, entre résistance et engagement, et nous invite à croire, encore, en la puissance du collectif.

## SYNOPSIS

À travers une plongée sensible dans la vie de Claude Alphanféry, on chemine au rythme de ses convictions. De la Résistance à la fondation de France Active et du Labo de l'ESS, des maquis de la Drôme aux bancs de la banque, Claude Alphanféry a relié engagement politique, économie coopérative et action citoyenne.

Les récits intimes se mêlent aux images d'archives et aux témoignages de proches et d'acteurs de l'économie sociale et solidaire, révélant un parcours où les contradictions se résolvent dans la fraternité et la joie d'agir.

Un récit habité, traversé par la conviction qu'on ne résiste jamais seul.

## QUELQUES MOTS SUR CLAUDE ALPHANFÉRY

Résistant, économiste, banquier et pionnier de l'Économie Sociale et Solidaire (ESS), Claude Alphanféry (1922–2024) a traversé un siècle d'histoire en faisant de la liberté et de la solidarité les fils conducteurs de sa vie.

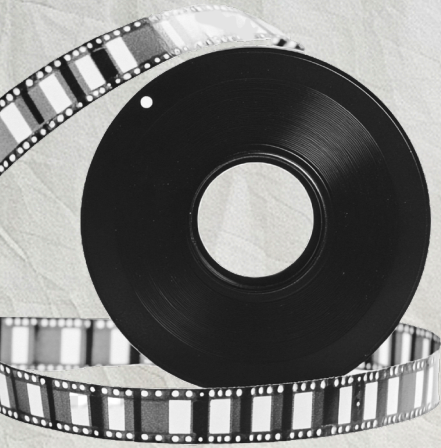
Figure discrète mais essentielle de la transformation sociale française, il a toujours cherché à relier engagement politique, action économique et espérance collective. À plus de cent ans, sa voix restait celle d'un homme debout, appelant encore à "résister par la coopération".

Son parcours témoigne d'une certitude lumineuse : c'est ensemble, avec joie et courage, que l'on peut transformer le monde.





# FICHE TECHNIQUE



**Genre** : Documentaire  
**Durée** : 52 minutes  
**Réalisé par** : Mathieu Pheng  
**Produit par** : e-graine et Faireprod  
**Format** : 16/9 Full HD  
**Langue** : Français

**Réalisateur** : Mathieu Pheng  
**Producteur délégué** : Julien Mast  
**Producteur exécutif** : Jean Crousillac  
**Directrice de production** : Julie Guittard  
**Montage** : Rafaël Cremoux  
**Prises de vue et étalonnage** : Olivier Chirache  
**Mixage et musique originale** : Benoît Prigent  
**Recherche et coordination des archives** : Véronique Lambert de Guise

**Thèmes abordés** : Résistance, coopération, économie sociale et solidaire, engagement des jeunes, transmission intergénérationnelle.

**Canaux de diffusion** : TV, festivals, cinémas, web et projections

**Projection de lancement au Forum mondial de l'ESS (GSEF)** : [Voir la page 14 du programme du GSEF](#)





# POURQUOI CE DOCUMENTAIRE MAINTENANT?

« Ce film est né d'une promesse faite à Claude Alphanéry avant qu'il ne nous quitte : transmettre son message, plus que raconter sa vie. Fidèle à son humilité, Claude ne voulait pas d'un documentaire sur lui, mais un film tourné vers l'avenir, un outil de transmission au service de l'engagement collectif. »



Julien Mast, producteur délégué

## NOTE D'INTENTION DU RÉALISATEUR

Filmer Claude Alphanéry, c'était d'abord une rencontre. Celle d'un homme centenaire dont le regard restait vif, curieux, attentif à ce que le monde devient.

Très vite, j'ai compris que ce film ne serait pas un portrait au sens classique, mais une traversée de sa parole, un moyen de faire entendre, une dernière fois, la cohérence rare entre ses idées et sa vie.

J'ai voulu laisser Claude raconter, sans voix off, en puisant dans la sincérité de ses mots, dans le tremblement de sa voix, dans le souffle d'un homme qui parle encore de l'avenir. Autour de cette parole, les archives et les témoignages tissent un récit collectif : celui d'un siècle de résistance et de coopération.

Ce film n'est pas un regard sur le passé, mais un récit d'espérance. Il rappelle que la résistance peut aussi se dire dans la solidarité, l'intelligence collective et la confiance en l'autre.



Mathieu Pheng

## NOTE DE PRODUCTION

Produire ce film, c'était prolonger une rencontre. Celle d'un homme centenaire dont la parole résonnait comme un appel à la jeunesse, et celle de deux structures engagées qui partagent la même conviction : la communication et la création peuvent être des leviers d'émancipation collective.

Aux côtés d'e-graine, mouvement d'éducation populaire, Faireprod a mis son savoir-faire au service d'un récit sobre et incarné, fidèle à la pensée et à la voix de Claude Alphanéry.

**Notre démarche a été guidée par trois exigences :**

**Authenticité** – laisser la parole de Claude au cœur du récit.

**Cohérence** – adopter une production responsable et partagée.

**Transmission** – concevoir dès le départ le film comme un outil citoyen.

L'esprit de résistance, d'hier à aujourd'hui, reste une boussole pour agir face aux injustices et construire un monde plus solidaire. Ce film est le fruit d'une coopération fidèle à son sujet : exigeante, collective et joyeuse.



Jean Crousillac, producteur exécutif



## DIFFUSIONS ENVISAGÉES

Le film s'inscrit dans une double logique : toucher un large public pour transmettre l'héritage d'un siècle de résistance et de coopération, tout en s'adressant plus spécifiquement à celles et ceux qui prolongent aujourd'hui son combat. La diffusion envisagée s'articulera entre projections citoyennes, médias traditionnels et plateformes numériques, afin de créer un véritable mouvement autour de son message.

Pour élargir sa portée, le film sera présenté dans des festivals documentaires et citoyens, en France et à l'international, afin de toucher un public sensible aux grands récits humanistes et aux enjeux sociaux. Une diffusion en salles et à la télévision sera recherchée pour garantir une audience plus large et diversifiée. Enfin, des partenariats avec des plateformes en ligne permettront une mise à disposition progressive du film sur Internet, en accès gratuit, afin de favoriser son rayonnement.

Enfin, le film a vocation à être un outil qui s'inscrit dans une véritable démarche d'éducation populaire. C'est pourquoi une dynamique de projections-débats sera lancée à l'échelle nationale, dès 2026, en partenariat avec les collectivités locales, les établissements scolaires et universitaires, ainsi que les réseaux de l'ESS. Chaque projection pourra être suivie d'un temps d'échange ou de questions-réponses, permettant de mettre en relief l'expérience de Claude avec les enjeux contemporains pour susciter l'engagement et renforcer le lien entre générations.





# LES VOIX DU FILM

Le film donne la parole à celles et ceux qui prolongent l'héritage de Claude Alphanodéry. Historiens, proches, militants, responsables associatifs ou politiques : tous incarnent une facette de ce récit collectif autour de cinq grands thèmes : engagement, résistance, solidarité, ESS et transmission.

## INTERVENANTS DU FILM

Les intervenants du film sont les suivants (par ordre d'apparition) :

**Claude Alphanodéry** : Résistant, banquier et pionnier de l'économie sociale et solidaire, il a consacré sa vie à relier engagement politique, économie coopérative et action citoyenne. Fondateur du Labo de l'ESS et inspirateur de France Active, il a porté l'idée d'une économie au service du bien commun, guidée par la solidarité et la démocratie.

**Marc Alphanodéry** : fils de Claude, il poursuit à sa manière le combat de son père et son attachement aux communs. Cofondateur de la première Association pour le maintien de l'agriculture paysanne (Amap), il devient coordinateur du Mouvement pour l'économie solidaire (MES) entre 2010 et 2014 et président du fonds de dotation Que Vol'Terre.

**Pierre Alphanodéry** : fils de Claude et sociologue, il explore dans ses travaux les liens entre écologie, ruralité et société, prolongeant la pensée de son père sur les transformations sociales et environnementales.

**Sylvie Alphanodéry** : épouse de Pierre, Sylvie est une documentariste responsable d'acquisitions audiovisuelles à la BnF et militante culturelle, connue pour ses films et son engagement en faveur de l'éducation populaire et de la médiation culturelle.

**Gilles Vergnon** : historien spécialiste de la Résistance et du monde associatif, maître de conférences à Sciences Po Lyon, il éclaire avec rigueur et sensibilité le parcours de Claude Alphanodéry dans le contexte des luttes collectives et des idéaux de la Libération.

**Claire Thoury** : Présidente du Mouvement associatif et docteure en sociologie, elle défend la vitalité du monde associatif et l'engagement citoyen comme moteurs de démocratie et de solidarité.

**Hugues Sibille** : ancien président du Labo de l'ESS et compagnon de route de Claude Alphanodéry, il promeut depuis toujours l'innovation sociale, la coopération territoriale et une économie au service du bien commun.

**Christian Sautter** : ancien ministre de l'Économie et président d'honneur de France Active, il œuvre pour une finance solidaire et inclusive, au service de l'emploi et de la transformation sociale.

**Dominique Picard** : cofondatrice de l'association APARE, pionnière de l'insertion par l'activité économique. Militante de longue date de l'IAE et de l'économie sociale et solidaire, elle revendique une approche collective et solidaire, convaincue que c'est ensemble que l'on fait bouger les choses, un engagement qu'elle poursuit aujourd'hui au sein du PTCE Pays de France.

**Maxime Baduel** : Délégué ministériel à l'Économie Sociale et Solidaire, il incarne l'engagement de l'État en faveur de l'innovation sociale et du développement d'une économie plus responsable.

**Jérôme Saddier** : Président du Crédit Coopératif et de Coop FR, ancien président d'ESS France, il défend une économie coopérative fondée sur la démocratie, la solidarité et la transition écologique.



**Patrick Viveret** : philosophe altermondialiste et ami de Claude Alphanféry, il milite pour une économie du bien-vivre, une société du sens et une politique de la coopération.

**Christiane Bouchart** : fondatrice du RTES (Réseau des collectivités Territoriales pour une Economie Solidaire et Solidaire), elle fait des collectivités locales des leviers d'action pour les transitions sociales et écologiques et pour la démocratie participative.

**Christophe Chevalier** : Président du PTCE (Pôle Territorial de Coopération Économique) Groupe Archer, il promeut la coopération économique territoriale et la création d'emplois durables à partir des besoins locaux.

**Benoît Hamon** : Président d'ESS France, directeur général de SINGA et ancien ministre délégué à l'ESS, il défend une vision politique de l'économie sociale comme pilier d'un modèle plus juste, écologique et démocratique.

**Annaïk Le Net** : Directrice générale de l'Union des associations e-graine, elle porte une éducation populaire tournée vers l'engagement des jeunes et la transformation collective des territoires.

**Pierre-René Lemas** : Président de France Active, il soutient les entrepreneurs engagés et les structures solidaires, convaincu que l'investissement social est un outil d'émancipation et de cohésion.

**François Dechy** : Maire de Romainville et président de l'Avise, il incarne une gouvernance locale ouverte et coopérative, reliant politiques publiques et innovation sociale.

**Anne et Patrick Beauvillard** : fondateurs de l'Institut des Territoires Coopératifs, ils accompagnent les acteurs locaux vers une gouvernance partagée et une coopération au service du développement humain et territorial.

## THÉMATIQUES DU FILM

*Agissez comme si vous ne pouviez pas échouer* tisse une continuité entre les résistances d'hier et celles d'aujourd'hui.

Le film ne se contente pas de rappeler une histoire : il interroge sur ce que signifie résister en 2025, dans un monde en tension, traversé par les crises écologiques, sociales et démocratiques.

À travers la parole de Claude Alphanféry et celles de ses compagnons de route, le film explore les modes contemporains de l'engagement, les formes nouvelles de solidarité, et la manière dont l'esprit de la Résistance continue d'habiter nos façons de penser, de produire et d'agir ensemble.

Ces cinq thématiques — résister, coopérer, produire autrement, transmettre et espérer — se répondent et s'entrelacent tout au long du film.

Elles dessinent la carte sensible d'un siècle d'engagements, traversé par des visages, des lieux, des idées et des émotions.

À travers elles, *Agissez comme si vous ne pouviez pas échouer* ne rend pas seulement hommage à Claude Alphanféry : il prolonge son geste, en invitant chacun à faire vivre la Résistance sous toutes ses formes — dans l'économie, la culture, l'éducation, dans nos manières de faire société et vivre le monde.



## Résister

Résister, c'est d'abord refuser la fatalité.

Hier, la Résistance s'incarnait dans la lutte contre l'oppression et le fascisme. Aujourd'hui, elle se manifeste dans les combats pour la dignité, la justice sociale ou la planète.

Claude Alphandéry rappelle que cet élan ne meurt jamais : il change de visage.

En résonance avec la jeunesse, les chercheurs, les militants de terrain et les acteurs de la société civile, le film montre que résister, aujourd'hui, c'est persévérer à croire dans la possibilité d'un monde plus juste, même lorsque l'époque invite au repli.

## Coopérer

De la clandestinité à la construction de l'économie sociale et solidaire, Claude Alphandéry a fait de la coopération le moteur de toute reconstruction durable.

Le film met en lumière cette conviction : aucune transformation ne se fait seul.

Des voix multiples – dirigeants associatifs, élus locaux, entrepreneurs solidaires, éducateurs – rappellent que la coopération n'est pas un concept abstrait mais une pratique concrète, parfois difficile, toujours féconde.

Elle demeure une éthique d'action autant qu'une méthode politique : faire ensemble, décider ensemble, agir ensemble.

## Produire autrement

Banquier devenu militant, Claude Alphandéry a consacré sa vie à concilier économie et humanisme. Le film retrace cette quête, de la création de France Active à l'émergence du Labo de l'ESS en passant par l'insertion, et questionne notre rapport à la richesse, à la valeur, au travail.

À travers des exemples portés par ses héritiers, il montre que produire autrement, c'est reconnaître la dignité de chacun, replacer la finalité sociale au cœur de l'activité économique, et redonner du sens au mot "entreprendre".

Ce thème traverse le film comme une invitation à réconcilier économie et solidarité, au-delà des clivages idéologiques.

## Transmettre

Claude Alphandéry croyait à la puissance des récits pour relier les générations.

Transmettre, pour lui, ce n'était pas répéter : c'était éveiller.

Le film s'inscrit dans cette démarche de pédagogie vivante, où la parole des anciens résonne dans celle des jeunes, et où la mémoire devient une promesse d'action.

À travers les voix d'acteurs engagés de l'éducation populaire, d'étudiants et de militants associatifs, la transmission apparaît comme un geste politique : faire grandir la conscience collective et ouvrir des voies d'espérance.

## Espérer

Claude Alphandéry incarnait une espérance lucide, forgée dans les épreuves et nourrie par la conviction que la fraternité reste une force révolutionnaire.

Le film invite à renouer avec ce souffle, à croire en la capacité des citoyens à réinventer des formes d'organisation et de gouvernance plus humaines.

Dans un siècle marqué par le désenchantement, il rappelle que l'espérance n'est pas naïveté, mais résistance — un engagement de chaque instant pour préserver la dignité, la solidarité et la liberté.



# APPROCHE ARTISTIQUE

L'approche artistique du film s'ancre dans une volonté simple et exigeante : faire entendre une parole essentielle, dans toute sa justesse.

Plutôt qu'un portrait biographique classique, *Agissez comme si vous ne pouviez pas échouer* propose une immersion intime et sensible dans la pensée de Claude Alphanodéry. Le choix du dispositif, de la lumière, du rythme et de l'absence de voix off répond à une même ambition : laisser la parole agir par elle-même, sans artifice, pour que l'émotion et la réflexion naissent de sa sincérité.

Le film s'inscrit ainsi dans une tradition du documentaire d'écoute — une œuvre de transmission plus que de commentaire — où chaque plan devient un espace de dialogue entre mémoire et présent, entre l'homme et les idées qu'il a portées toute sa vie.

## DISPOSITIF DE TOURNAGE

Le tournage s'est déroulé principalement dans l'appartement parisien de Claude Alphanodéry, lieu de vie et de mémoire. Ce cadre intime a permis de capter la présence tranquille et la clarté de sa pensée.

L'équipe a choisi une mise en scène sobre et élégante : peu de mouvements, une caméra proche, attentive aux gestes et aux silences. Cette économie de moyens favorise la sincérité du propos et la profondeur de l'échange.

## NARRATION

Le film repose sur un dispositif narratif sans voix off. La parole de Claude Alphanodéry en constitue la trame principale, tissée de lectures, d'entretiens et d'extraits de ses écrits.

Les témoignages de ses proches, compagnons de route et acteurs contemporains de l'économie sociale et solidaire prolongent et éclairent sa pensée, formant un chœur de voix qui donne au récit une dimension collective et intemporelle.

La narration ne cherche pas à imposer une chronologie, mais à faire résonner des thèmes, des valeurs, des gestes d'engagement.

## TON VISUEL



La direction artistique mise sur la simplicité : des cadrages épurés, une lumière naturelle, un montage fluide qui épouse le rythme de la parole.

Les images d'archives, souvent rares et parfois inédites, sont intégrées comme des fragments de mémoire vivante.

Le film alterne ainsi matière documentaire et émotion poétique, dans une esthétique sobre et humaniste, fidèle à l'esprit de Claude Alphandéry.

### **RAPPORT À LA MÉMOIRE**

Le film ne se contente pas d'évoquer la mémoire de Claude : il en fait une matière active, un espace de réflexion sur la transmission et l'engagement.

À travers la parole de Claude, les lieux symboliques — la Drôme, le Quai Voltaire, les espaces de coopération — deviennent des repères de sens.

Cette mémoire, toujours en mouvement, relie la Résistance d'hier aux solidarités d'aujourd'hui, dans un même geste d'esérance et de responsabilité collective.





# PRODUCTEURS ET SOUTIENS

## COPRODUCTEURS

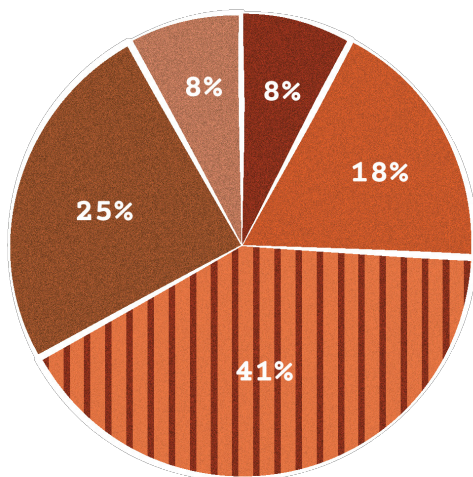


Mouvement associatif d'éducation populaire depuis 2006, e-graine développe des projets éducatifs pour sensibiliser et mobiliser les citoyen·nes sur les grands enjeux sociaux, environnementaux et démocratiques. Ancré sur les territoires, les associations locales e-graine animent des dispositifs variés pour donner à chacun·e les clés pour comprendre le monde, agir collectivement et construire des alternatives durables. e-graine vise ainsi à nourrir un esprit critique et à renforcer la capacité d'agir des citoyens.

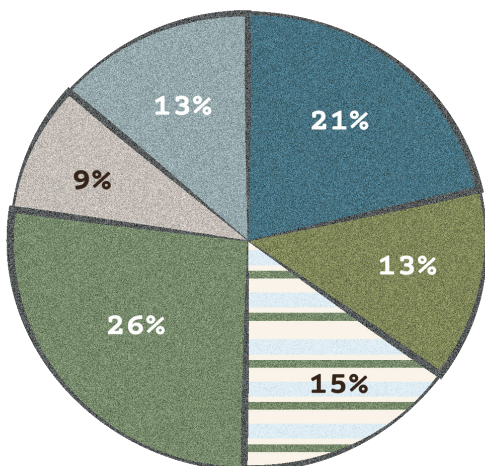
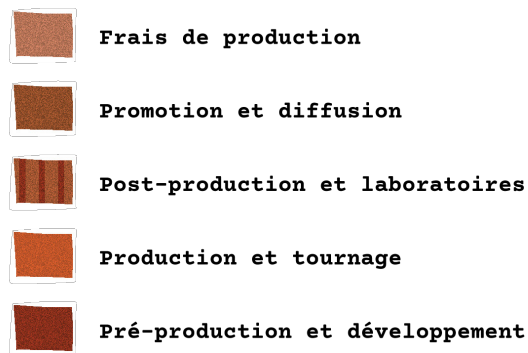
## faireprod.

Agence de production d'outils de sensibilisation dédiée aux acteurs de l'économie sociale et solidaire ainsi qu'à ceux de l'intérêt général. S'appuyant sur une démarche coopérative et sur la création de synergies d'intérêt commun, l'agence contribue à la construction durable de territoires responsables et solidaires. À travers ses productions, Faireprod met en lumière les nouveaux récits des acteurs de l'ESS, tout en veillant à l'impact social, économique et environnemental de ses réalisations.

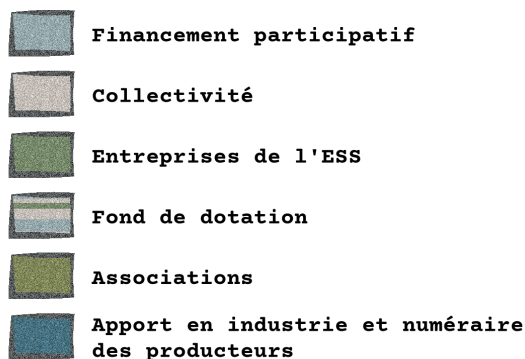
*"Seules la coopération et l'intelligence collective permettent de transformer la société."*



**BUDGET DU FILM : 111 365€**



## FINANCEMENT



## SOUTIENS



### Crédit Coopératif

Banque coopérative qui a fait le choix d'être au service de l'économie sociale et solidaire, des entreprises et organisations engagées dans l'économie réelle ainsi que des femmes et des hommes qui partagent ses valeurs.



### France Active

Réseau associatif qui accompagne, finance et connecte les entrepreneurs engagés en faveur d'une économie plus inclusive et durable. Depuis plus de 30 ans, France Active soutient la création, le développement et la transformation des entreprises de l'ESS en leur apportant des solutions de financement adaptées, des conseils stratégiques et un accès à un réseau d'acteurs engagés.



### Labo de l'ESS

Le Labo de l'ESS est un think tank qui construit, par un travail collaboratif et une méthode ascendante, des axes structurants de l'Économie Sociale et Solidaire (ESS), à partir d'initiatives concrètes, innovantes et inspirantes issues des territoires. Ces dernières proposent une autre manière de produire, consommer, épargner, travailler, décider...et répondent aux besoins de transitions économiques, sociales et écologiques.



### La MACIF

Entreprise d'assurance mutualiste engagée depuis ses débuts dans une démarche de solidarité et de responsabilité sociale. La MACIF accompagne aujourd'hui plus de 6 millions de sociétaires, en leur proposant des solutions d'assurance, de prévoyance, de santé et d'épargne. Actrice historique de l'ESS, la MACIF soutient activement les initiatives citoyennes, les projets à impact social et environnemental, et œuvre pour une société plus inclusive, plus juste et plus durable.

## Que Vol'Terre

Fonds de dotation

### Que Vol'terre

Fonds de dotation engagé dans la transition écologique et solidaire, il soutient des initiatives locales favorisant la coopération entre citoyens, associations et collectivités. En accompagnant ce film, Que Vol'Terre prolonge son action pour une société fondée sur le lien, la solidarité et la responsabilité partagée.



### Région Nouvelle-Aquitaine

La région Nouvelle-Aquitaine s'engage pour sensibiliser aux démarches collectives de l'ESS. Elle soutient les acteurs qui mettent en place des actions et des outils pédagogiques pour sensibiliser les futurs créateurs aux modèles entrepreneuriaux de l'ESS.





## CAMPAGNE DE FINANCEMENT PARTICIPATIF

Afin d'associer les citoyens et les acteurs de l'économie sociale et solidaire à la naissance du film, une campagne de financement participatif a été lancée sur HelloAsso.

Cette démarche participative prolonge l'esprit même du projet : faire du documentaire *Agissez comme si vous ne pouviez pas échouer* une œuvre collective, née de la coopération.

Plus de cent contributeurs — citoyens, militants, entreprises sociales, partenaires du mouvement coopératif — ont ainsi apporté leur soutien à la production du film, confirmant l'attachement profond à l'héritage de Claude Alphandéry et à la nécessité de le transmettre.

Au-delà du financement, cette campagne constitue un acte d'engagement partagé, un moyen de fédérer celles et ceux qui, à l'image de Claude, croient que la solidarité et l'intelligence collective peuvent transformer le monde.

**Soutenez et partagez**  
la campagne de **crowdfunding**  
pour le documentaire  
sur l'héritage de  
**Claude Alphandéry**

Rendez-vous sur [onagit.org](http://onagit.org)

« Agissez comme si vous ne pouviez pas échouer ! »

e-graine faireproc lelabo FRANCEACTIVE CREDIT COOPERATIF

# CONTEXTE ET PORTÉE DU FILM

Au-delà du portrait d'un homme, « Agissez comme si vous ne pouviez pas échouer » est un film sur ce qui nous relie. Il interroge la manière dont les idéaux de résistance, de justice et de coopération peuvent encore éclairer nos choix collectifs face aux défis du siècle.

## La portée du film s'appuie sur 3 dimensions :

**Mémorielle**, en valorisant la trajectoire d'un acteur clé de la transformation sociale française ;

**Éducative**, en offrant un support accessible pour débattre d'engagement, d'économie solidaire, de transmission et de démocratie ;

**Civique**, en invitant chacun à "agir comme s'il ne pouvait pas échouer", selon la formule emblématique de Claude.

En retraçant le parcours de Claude Alphanféry, le documentaire invite à penser la transmission comme un acte vivant : celui de valeurs qui se réinventent dans les luttes d'aujourd'hui.

## UN HÉRITAGE VIVANT

Claude Alphanféry incarne un siècle d'engagement, où la Résistance, la reconstruction et la naissance de l'économie sociale et solidaire forment une même continuité.

À travers sa parole et les témoignages de celles et ceux qu'il a inspirés, le film rappelle que les grands bouleversements de l'histoire naissent souvent de **petits gestes de coopération**.

Le documentaire ne se limite pas à une évocation du passé : il questionne la manière dont la pensée de Claude — mêlant exigence éthique, action politique et espérance collective — peut nourrir les transitions d'aujourd'hui.

Cet héritage vivant devient une boussole pour repenser nos manières d'agir, de produire, de décider ensemble.

## UN OUTIL DE TRANSMISSION ET D'ÉDUCATION POPULAIRE

Pensé comme un support de sensibilisation et de débat, le film s'inscrit dans une **démarche d'éducation populaire** portée par e-graine.

Il vise à **mettre en dialogue les générations**, à susciter l'esprit critique, et à renforcer la confiance dans la capacité de chacun à agir pour le bien commun.

Des projections-débats, des supports pédagogiques et des dispositifs d'accompagnement sont prévus pour favoriser l'appropriation du film dans les écoles, les universités, les associations et les collectivités.

Dans l'esprit de Claude Alphanféry, la connaissance n'a de valeur que si elle est partagée : le film prolonge cette idée en devenant un outil pour **penser et agir collectivement**.





## UN PROJET AU CŒUR DE L'ÉCONOMIE SOCIALE ET SOLIDAIRE

Coproduit par deux acteurs de l'ESS, le film incarne la logique même qu'il célèbre : une économie fondée sur la coopération, la mutualisation et la responsabilité.

De la production au financement, chaque étape a été pensée dans un esprit de cohérence et de solidarité :

- une campagne de financement participatif sur HelloAsso, qui a permis à plus de cent contributeurs d'y prendre part ;
- un mode de production sobre et collaboratif, mobilisant un réseau d'acteurs et de partenaires issus de l'ESS ;
- une diffusion pensée comme un levier d'émancipation, au service de la société civile.

Le film devient ainsi un exemple concret d'économie de la coopération, où la création, la culture et l'engagement se conjuguent, notamment dans le cadre de programmes d'éducation populaire d'e-graine et notamment [ceux dédiés à l'engagement des jeunes](#).

Le film consacré à Claude Alphanhéry incarne ainsi l'ambition de donner à voir l'engagement, la solidarité et la transmission, tout en intégrant une démarche de production responsable et un message qui mobilise pour la coopération et le bien commun.

*“L'engagement citoyen transforme,  
l'ESS donne les moyens d'agir.”*

## UNE RÉSONANCE CONTEMPORAINE

Dans un monde traversé par les crises, la parole de Claude Alphanhéry résonne avec une force intacte. Elle nous rappelle que résister, aujourd'hui, c'est inventer ensemble, refuser la fatalité et choisir la solidarité comme horizon politique.

En liant l'héritage de la Résistance à celui de l'économie sociale et solidaire, le film interroge notre capacité collective à construire des alternatives justes, durables et humaines.

Il ne propose pas de réponses toutes faites, mais une invitation à la lucidité et à l'espérance — à croire que la coopération reste notre meilleure arme contre les renoncements du temps.

## ET DEMAIN ?

Le film a vocation à vivre au-delà de l'écran.

Il se déploiera à travers un réseau de projections-débats, des partenariats avec les acteurs éducatifs et citoyens, et la création d'outils de médiation diffusés sur tout le territoire.

Chaque projection sera une occasion de rencontre, d'échange, d'engagement.

En accompagnant la parole de Claude Alphanhéry, le film ne clôt pas une histoire : il en ouvre une nouvelle, celle de celles et ceux qui continuent à agir comme s'ils ne pouvaient pas échouer.

*“Les combats de Claude ne sont pas seulement des récits  
du passé, mais une source d'inspiration pour aujourd'hui.”*

# ANNEXES

## Teaser du film



**AGISSEZ**

comme si vous  
ne pouviez pas échouer

voir le teaser



# Affiche du film

E-GRAINE ET FAIREPROD PRÉSENTENT

100 ANS DE RÉSISTANCE ET DE COOPÉRATION  
AVEC CLAUDE ALPHANDÉRY

# AGISSEZ

*comme si vous  
ne pouviez pas échouer*

UN FILM DE MATHIEU PHENG | UNE COPRODUCTION E-GRAINE & FAIREPROD

PRODUCTION DÉLÉGUÉE JULIEN MAST | PRODUCTION EXÉCUTIVE JEAN CROUSILLAC | DIRECTION DE PRODUCTION JULIE GUITTARD  
MONTAGE RAFAËL CREMOUX | IMAGES ET ÉTALONNAGE OLIVIER CHIRACHE | MIXAGE ET MUSIQUE ORIGINALE BENOÎT PRIGENT  
RECHERCHE ET COORDINATION DES ARCHIVES VÉRONIQUE LAMBERT DE GUISE | DIRECTION ARTISTIQUE ÉLOÏSE POUGET & EVA CALY

© E-GRAINE | FAIREPROD 2025

PHOTOGRAPHIE DE CLAUDE ALPHANDÉRY — DROITS RÉSERVÉS / AVEC L'AIMABLE AUTORISATION DE LA FAMILLE ALPHANDÉRY

AVEC LE SOUTIEN DE :

CREDIT COOPERATIF FRANCE ACTIVE le labo Mécène Que Valtère Nouvelle-Aquitaine

# En savoir plus sur Claude Alphandéry

**Claude Alphandéry (1922–2024)** fut l'une des grandes figures françaises de la Résistance et de l'économie sociale et solidaire. Né à Paris dans une famille juive d'intellectuels, il rejoint très tôt la Résistance. En 1943, il devient chef du maquis de la Drôme et participe activement à la libération du département. Après la guerre, il adhère au Parti communiste français et, diplômé de l'ENA, choisit de consacrer sa vie non pas à l'économie du profit, mais à celle de la coopération et de la solidarité.

## Du monde bancaire à l'économie sociale et solidaire

Dans les années 1950 et 1960, Claude Alphandéry travaille à la Banque de France, puis à la Société Centrale pour l'Équipement du Territoire (SCET). Fidèle à l'esprit de la Résistance, il milite pendant dix ans au Parti communiste français, qu'il quitte en 1956 à la suite d'un différend, avant de poursuivre sa réflexion sur les voies d'une économie plus humaine.

C'est dans les années 1980 qu'il s'engage pleinement dans ce qui deviendra l'Économie sociale et solidaire (ESS), convaincu que l'économie peut être un levier d'émancipation collective. Il participe à la création de France Active (1990), réseau de financement solidaire qui soutient les entrepreneurs engagés, et en devient président. Il contribue également à la naissance du Labo de l'ESS, think tank dédié à la recherche et à la promotion d'une économie plus juste et durable.

## Un bâtisseur de ponts entre générations

Visionnaire, Claude Alphandéry n'a cessé de défendre une économie "au service de l'homme", fondée sur **la coopération, la démocratie et la responsabilité sociale**. À plus de cent ans, il restait un militant infatigable : toujours présent dans les colloques, toujours attentif aux jeunes, toujours curieux des innovations citoyennes. Son parcours illustre une fidélité rare à trois convictions : résister, relier, transmettre.

## Distinctions principales

- Grand Officier de la Légion d'Honneur
- Médaille de la Résistance
- Président d'honneur du Labo de l'ESS et de France Active
- Membre du Conseil National de la Résistance et de la Délégation interministérielle à l'ESS

## Pour aller plus loin...

[Wikipédia : Claude Alphandéry — Biographie complète](#)

[France Active : Hommage à Claude Alphandéry](#)

[Le Labo de l'ESS : Claude Alphandéry, une vie d'engagement](#)

[Le Monde \(article hommage\) : "Claude Alphandéry, résistant et pionnier de l'économie sociale, est mort à 101 ans"](#)

[France Inter : "Claude Alphandéry, la résistance comme fil rouge"](#)

[Radio France : "Claude Alphandéry, la résistance en héritage"](#)

[L'Élysée : "Disparition de Claude Alphandéry"](#)

